

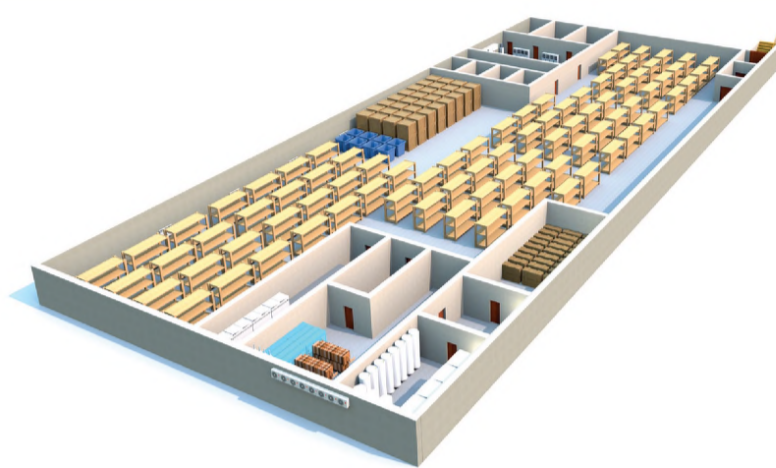
ГРАЖДАНСКАЯ ОБОРОНА

ЗАЩИТНЫЕ СООРУЖЕНИЯ ГРАЖДАНСКОЙ ОБОРОНЫ

Создание объектов гражданской обороны определено Порядком, утвержденным постановлением Правительства Российской Федерации от 29 ноября 1999 года № 1309.

Специальные сооружения, предназначенные для защиты населения, личного состава сил гражданской обороны, а также техники и имущества гражданской обороны от воздействия средств нападения противника, являются защитными сооружениями гражданской обороны.

УБЕЖИЩЕ



Убежище — защитное сооружение гражданской обороны, предназначенное для защиты укрываемых в течение нормативного времени от расчетного воздействия поражающих факторов:

- ▶ ядерного и химического оружия;
- ▶ обычных средств поражения;
- ▶ бактериальных (биологических) средств;
- ▶ отравляющих веществ;
- ▶ поражающих концентраций аварийно химически опасных веществ;
- ▶ высоких температур;
- ▶ продуктов горения при пожарах.

Для кого создаются убежища

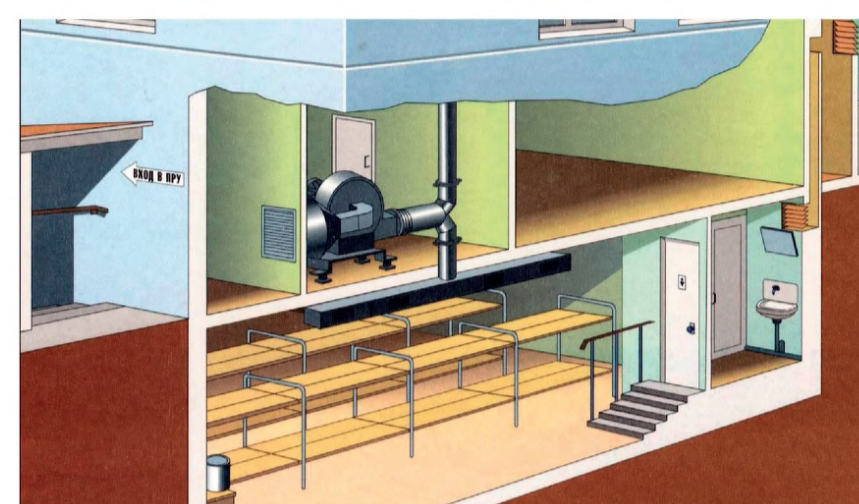
- ▶ для наибольшей работающей смены организации, имеющей мобилизационное задание и отнесенной к категории особой важности по гражданской обороне, независимо от места ее расположения;
- ▶ для наибольшей работающей смены организации, отнесенной к первой или второй категории по гражданской обороне и расположенной на территории, отнесенной к группе по гражданской обороне;
- ▶ для работников максимальной по численности работающей в мирное время смены организации, эксплуатирующей ядерные установки (атомные станции), включая работников организации, обеспечивающей ее функционирование и жизнедеятельность и находящейся на ее территории в пределах периметра защищенной зоны.

Вместимость и расположение убежищ

Вместимость убежищ составляет, как правило, не менее 150 человек. Проектирование убежищ вместимостью менее 150 человек допускается в исключительных случаях с разрешения территориальных органов МЧС России.

Радиус сбора укрываемых должен составлять не более 500 м для убежищ, расположенных на территориях, отнесенных к особой группе по гражданской обороне, а для иных территорий — не более 1000 м.

ПРОТИВОРАДИАЦИОННОЕ УКРЫТИЕ



Противорадиационное укрытие — защитное сооружение гражданской обороны, предназначенное для защиты укрываемых от воздействия ионизирующих излучений при радиоактивном заражении (загрязнении) местности и допускающее непрерывное пребывание в нем укрываемых в течение нормативного времени.

Для кого создаются противорадиационные укрытия

- ▶ для наибольшей работающей смены организации, отнесенной к первой или второй категории по гражданской обороне, расположенной в зоне возможного радиоактивного заражения (загрязнения) за пределами территории, отнесенной к группе по гражданской обороне;
- ▶ для нетранспортабельных больных и обслуживающего их медицинского персонала, находящегося в учреждении здравоохранения, расположенном в зоне возможного радиоактивного заражения (загрязнения).

Вместимость и расположение противорадиационных укрытий

Вместимость ПРУ предусматривает:

- 5 человек и более в зависимости от площади помещений укрытий, оборудуемых в существующих зданиях или сооружениях;
- 50 человек и более во вновь строящихся зданиях и сооружениях.

Радиус сбора укрываемых должен составлять не более 500 м для ПРУ, расположенных на территориях, отнесенных к особой группе по гражданской обороне, а для иных территорий — не более 1000 м.

При подвозе автотранспортом радиус сбора укрываемых в ПРУ допускается увеличивать до 20 км.

УКРЫТИЕ



Укрытие — защитное сооружение гражданской обороны, предназначенное для защиты укрываемых от:

- ▶ фугасного и осколочного действия обычных средств поражения;
- ▶ поражения обломками строительных конструкций;
- ▶ обрушения конструкций выше-расположенных этажей зданий различной этажности.

Для кого создаются укрытия

- ▶ для наибольшей работающей смены организации, отнесенной к первой или второй категории по гражданской обороне, расположенной за пределами территории, отнесенной к группе по гражданской обороне, вне зоны возможного радиоактивного заражения (загрязнения);
- ▶ для нетранспортабельных больных и обслуживающего их медицинского персонала, находящегося в учреждении здравоохранения, расположенном на территории, отнесенной к группе по гражданской обороне, вне зоны возможного радиоактивного заражения (загрязнения).

Вместимость и расположение укрытий

Вместимость укрытий не нормируется и принимается в зависимости от площади используемых помещений.

Радиус сбора укрываемых должен составлять не более 500 м для укрытий, расположенных на территориях, отнесенных к особой группе по гражданской обороне, а для иных территорий — не более 1000 м.



Порядок подготовки населения в области гражданской обороны определяется Положением, утвержденным постановлением Правительства Российской Федерации от 2 ноября 2000 года № 841.



ГРАЖДАНСКАЯ ОБОРОНА

ПОДГОТОВКА РАБОТАЮЩЕГО НАСЕЛЕНИЯ В ОБЛАСТИ ГРАЖДАНСКОЙ ОБОРОНЫ

КАК?

Как подготовить работника?

- ▶ Прохождение вводного инструктажа по гражданской обороне по месту работы.
- ▶ Курсовое обучение в области гражданской обороны по месту работы.
- ▶ Участие в учениях, тренировках и других плановых мероприятиях по гражданской обороне.
- ▶ Индивидуальное изучение способов защиты от опасностей, возникающих при военных конфликтах или вследствие этих конфликтов.

ДЛЯ ЧЕГО?

Основные задачи подготовки работников

- ▶ Изучение способов защиты от опасностей, возникающих при военных конфликтах и ЧС.
- ▶ Изучение порядка и последовательности действий по сигналу «Внимание всем!».
- ▶ Изучение приемов оказания первой помощи пострадавшим.
- ▶ Выработка навыков в пользовании средствами индивидуальной и коллективной защиты.
- ▶ Освоение практического применения полученных знаний в интересах обеспечения безопасности жизнедеятельности.
- ▶ Подготовка работников организации к выполнению своих должностных и специальных обязанностей в условиях военных конфликтов и ЧС.

ЗНАТЬ

Что работник должен знать и уметь?

- ▶ Поражающие факторы источников ЧС, характерные для территории проживания и работы, а также от оружия массового поражения и других видов оружия.
- ▶ Способы и средства защиты от опасностей, возникающих при военных конфликтах и ЧС, свои обязанности в области ГО и защиты от ЧС.
- ▶ Места расположения выдачи средств индивидуальной защиты и порядок их получения.
- ▶ Места расположения первичных средств пожаротушения, имеющиеся в организации.
- ▶ Места расположения защитных сооружений гражданской обороны и правила поведения в них.
- ▶ Правила действий по обеспечению личной безопасности в местах массового скопления людей, при пожаре, на водных объектах, в походе и на природе.

УМЕТЬ

1. Действовать по сигналу гражданской обороны «Внимание всем!». Информирование населения о порядке действий происходит при воздушной тревоге, химической тревоге, радиационной опасности, угрозе катастрофического затопления и других опасностях.
2. Пользоваться средствами индивидуальной и коллективной защиты.
3. Проводить частичную санитарную обработку.
4. Практически выполнять мероприятия по реализации основных способов защиты.
5. Пользоваться первичными средствами пожаротушения, имеющимися в организации.
6. Оказывать первую помощь в неотложных ситуациях.

ГРАЖДАНСКАЯ ОБОРОНА

ПОРЯДОК ДЕЙСТВИЙ НАСЕЛЕНИЯ ПО СИГНАЛУ ГО ПРИ НАХОЖДЕНИИ ДОМА

Сигнал «ВНИМАНИЕ ВСЕМ!»



СОПРОВОЖДАЕТСЯ ВКЛЮЧЕНИЕМ СИРЕН, ПРЕРЫВИСТЫМИ ГУДКАМИ С ПОСЛЕДУЮЩЕЙ РЕЧЕВОЙ ИНФОРМАЦИЕЙ О СИГНАЛЕ ГО

- Услышав **СИГНАЛ**, включите радиоприемник, телевизор и прослушайте сообщение о сложившейся ситуации и порядке действий.
- Полученную информацию передайте соседям.
- Действуйте в соответствии с переданным сообщением.

СПОСОБЫ ОПОВЕЩЕНИЯ



ТЕЛЕВИДЕНИЕ



ГРОМКО-ГОВОРТЕЛИ



СИРЕНЫ



КОЛОКОЛ (РЫНДА)



РАДИО



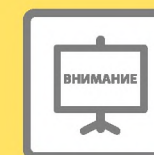
ГУДКИ ПРЕДПРИЯТИЙ И ТРАНСПОРТНЫХ СРЕДСТВ



ТЕЛЕФОН, СМС-СООБЩЕНИЕ



ПОДВИЖНЫЕ ЗВУКОУСИЛИТЕЛЬНЫЕ УСТАНОВКИ



ИНФОРМАЦИОННОЕ ТАБЛО



СОЦИАЛЬНЫЕ СЕТИ

ДЕЙСТВИЯ НАСЕЛЕНИЯ



Отключить свет, газ, воду, отопительные приборы!



Закрывать плотно окна и двери!



Закрывать мокрой тканью щели вокруг двери, вентиляционных отверстий!



Взять документы, аптечку, необходимые вещи, запас продуктов и воды!



При необходимости оказать помощь детям и престарелым!



Укрыться в ближайшем защитном сооружении, заглубленном помещении или других сооружениях подземного пространства, включая метрополитен!



Прибыть в район сбора!



Эвакуироваться в безопасный район!

ВОЗДУШНАЯ ТРЕВОГА



ХИМИЧЕСКАЯ ТРЕВОГА



РАДИАЦИОННАЯ ОПАСНОСТЬ



УГРОЗА КАТАСТРОФИЧЕСКОГО ЗАТОПЛЕНИЯ



Сигнал «ОТБОЙ!»



- Возвращайтесь к месту проживания.
- Будьте в готовности к возможному повторению сигнала гражданской обороны «ВНИМАНИЕ ВСЕМ!»



ГРАЖДАНСКАЯ ОБОРОНА

ПОРЯДОК ДЕЙСТВИЙ НАСЕЛЕНИЯ ПО СИГНАЛУ ГО ПРИ НАХОЖДЕНИИ НА РАБОТЕ

Сигнал «ВНИМАНИЕ ВСЕМ!»



СОПРОВОЖДАЕТСЯ ВКЛЮЧЕНИЕМ СИРЕН, ПРЕРЫВИСТЫМИ ГУДКАМИ С ПОСЛЕДУЮЩЕЙ РЕЧЕВОЙ ИНФОРМАЦИЕЙ О СИГНАЛЕ ГО

- Услышав **СИГНАЛ**, включите радиоприемник, телевизор и прослушайте сообщение о сложившейся ситуации и порядке действий.
- Полученную информацию передайте соседям.
- Действуйте в соответствии с переданным сообщением.

СПОСОБЫ ОПОВЕЩЕНИЯ



ТЕЛЕВИДЕНИЕ



ГРОМКО-ГОВОРТЕЛИ



СИРЕНЫ



КОЛОКОЛ (РЫНДА)



РАДИО



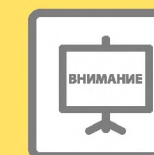
ГУДКИ ПРЕДПРИЯТИЙ И ТРАНСПОРТНЫХ СРЕДСТВ



ТЕЛЕФОН, СМС-СООБЩЕНИЕ



ПОДВИЖНЫЕ ЗВУКОУСИЛИТЕЛЬНЫЕ УСТАНОВКИ



ИНФОРМАЦИОННОЕ ТАБЛО



СОЦИАЛЬНЫЕ СЕТИ

ДЕЙСТВИЯ НАСЕЛЕНИЯ



Отключить свет, газ, воду, отопительные приборы!



Закрывать плотно окна и двери!



Закрывать мокрой тканью щели вокруг двери, вентиляционных отверстий!



Использовать средства индивидуальной защиты!



Укрыться в ближайшем защитном сооружении, заглубленном помещении или других сооружениях подземного пространства, включая метрополитен!



Прибыть в район сбора!



Эвакуироваться в безопасный район!

ВОЗДУШНАЯ ТРЕВОГА



ХИМИЧЕСКАЯ ТРЕВОГА



РАДИАЦИОННАЯ ОПАСНОСТЬ



УГРОЗА КАТАСТРОФИЧЕСКОГО ЗАТОПЛЕНИЯ



Сигнал «ОТБОЙ!»



- Возвращайтесь к месту работы.
- Будьте в готовности к возможному повторению сигнала гражданской обороны «ВНИМАНИЕ ВСЕМ!»

ГРАЖДАНСКАЯ ОБОРОНА

СРЕДСТВА ИНДИВИДУАЛЬНОЙ ЗАЩИТЫ

Обеспечение населения средствами индивидуальной защиты определяется Положением, утвержденным приказом МЧС России от 1 октября 2014 года № 543.

Обеспечение населения СИЗ осуществляется в связи с опасностями, возникающими при ведении военных конфликтов или вследствие этих конфликтов, а также для защиты населения при возникновении чрезвычайных ситуаций.

СИЗ для населения включают в себя:

- средства индивидуальной защиты органов дыхания;
- медицинские средства индивидуальной защиты.

ГРАЖДАНСКИЕ ПРОТИВОГАЗЫ



СРЕДСТВА ЗАЩИТЫ ДЛЯ ДЕТЕЙ

Противогаз детский фильтрующий



Камера защитная детская



РЕСПИРАТОРЫ

Респираторы одноразового использования

Защищает от пыли, дыма, тумана.

Защищает от растительных, животных, металлургических, минеральных аэрозолей и пыли синтетических моющих веществ.



Респираторы многоразового использования

Со сменным фильтром.

Защищает от силикатной, металлургической, горнорудной, угольной, табачной пыли, пыли порошкообразных удобрений и интоксикации, не выделяющих токсических газов.



Защищает от силикатной, металлургической, горнорудной, радиоактивной и другой пыли, от некоторых бактериальных средств, дустов и порошкообразных удобрений, не выделяющих токсических газов.

С двумя сменными противоаэрозольными фильтрами. Защищает от аэрозолей и пыли при высоких ее концентрациях.



МЕДИЦИНСКИЕ СРЕДСТВА ЗАЩИТЫ

• Пакет перевязочный индивидуальный



• Индивидуальный противохимический пакет



• Комплект индивидуальный медицинский гражданской защиты



ОБЕСПЕЧИВАЮТ СИЗ

Федеральные органы исполнительной власти

▶ Работников этих органов и организаций, находящихся в их ведении.

Органы исполнительной власти субъектов Российской Федерации

▶ Работников этих органов, работников органов местного самоуправления и организаций, находящихся в их ведении соответственно, а также неработающее население соответствующего субъекта Российской Федерации, подлежащее обеспечению СИЗ.

Организации

▶ Работников этих организаций.

НАКОПЛЕНИЕ ЗАПАСОВ

В зоне возможного химического заражения

▶ СИЗ органов дыхания от АХОВ, в результате распространения которых может возникнуть данная зона возможной опасности, из расчета на 100% их общей численности. Количество запасов (резервов) СИЗ увеличивается на 5% от их потребности для обеспечения подбора и замены неисправных.

Медицинские средства индивидуальной защиты из расчета на 30% от их общей численности.

В зоне возможного радиоактивного загрязнения

▶ Респираторы из расчета на 100% их общей численности. Количество запасов (резервов) респираторов увеличивается на 1% от их потребности для обеспечения замены неисправных.

Медицинские средства индивидуальной защиты из расчета на 30% от их общей численности.



1. Органы исполнительной власти субъектов Российской Федерации увеличивают количество запасов СИЗ не менее чем на 10% от их потребности для обеспечения населения, которое может временно находиться на территориях в пределах границ зон возможной опасности!
2. Исправные противогазы фильтрующие с неистекшими сроками хранения, накопленные ранее в запасах (резервах), могут использоваться вместо респираторов!
3. Выдача СИЗ из запасов (резервов) для обеспечения защиты населения осуществляется на пунктах выдачи СИЗ по решению соответствующих руководителей органов и организаций!

ДЛЯ КОГО

Подлежат обеспечению СИЗ

▶ Население, проживающее и (или) работающее на территориях в пределах границ зон возможного радиоактивного и химического загрязнения (заражения), устанавливаемых вокруг радиационно, ядерно и химически опасных объектов.

▶ Население, проживающее и (или) работающее на территориях в пределах границ зон защитных мероприятий, устанавливаемых вокруг комплекса объектов по хранению и уничтожению химического оружия.



ГРАЖДАНСКАЯ ОБОРОНА

ТРЕВОЖНЫЙ ЧЕМОДАНЧИК

ТРЕВОЖНЫЙ ЧЕМОДАНЧИК

Как правило, представляет собой укомплектованный рюкзак (сумку), в котором находятся необходимый набор одежды, предметы гигиены, медикаменты, продукты питания и другое имущество.

Правильно укомплектованный рюкзак может обеспечить автономное существование человека в экстремальных ситуациях.

ИМЕТЬ С СОБОЙ



ДОКУМЕНТЫ
в непромокаемой упаковке

ДЕНЬГИ И БАНКОВСКИЕ КАРТЫ



СРЕДСТВА СВЯЗИ
зарядное устройство, дополнительный аккумулятор

ПРИМЕРНАЯ КОМПЛЕКТАЦИЯ



ОДЕЖДА
Нательное белье,
одежда и обувь
по сезону



РЕМОНТНЫЙ КОМПЛЕКТ
Нитки, иголки и пр.



ЗАПАС ЕДЫ И ВОДЫ



ПОСУДА ОДНОРАЗОВАЯ, НОЖ



ФОНАРИК И ЗАПАС БАТАРЕЕК



СВЕЧА, СПИЧКИ, ЗАЖИГАЛКА



СРЕДСТВА ЛИЧНОЙ ГИГИЕНЫ
Зубная щетка и паста, мыло, полотенце, туалетная бумага, носовые платки, влажные салфетки, и другие средства личной гигиены



АПТЕЧКА ПЕРВОЙ ПОМОЩИ



СОДЕРЖАНИЕ АПТЕЧКИ ПЕРВОЙ ПОМОЩИ



Средства, предназначенные для неотложной обработки ран и остановки кровотечений: бинты и повязки, жгуты, лейкопластырь



Стерильные и нестерильные резиновые перчатки



Специальная или простая марлевая маска



Антисептические препараты: этиловый спирт, перекись водорода, спиртовой йодный раствор, борная кислота в порошке или жидкой форме, бриллиантовый зеленый



Анальгетические препараты и антипиретики: аспирин, анальгин, парацетамол, цитрамон



Противомикробные средства системного типа действия: левомицетин, стрептоцид, ампициллин



Сердечные средства: валидол, корвалол, корвалмент, нитроглицерин (по необходимости)



Спазмолитики (миотропные или комбинированные): баралгин, спазмалгон, но-шпа, дротаверин



Детоксикационные (адсорбирующие) доврачебные средства: таблетки активированного угля, атоксил, энтеросгель



Химические антидоты против кислот и щелочей: сода, борная или лимонная кислота



Противоаллергические и антигистаминные средства: димедрол, супрастин, тавегил



Нашатырный спирт



Инструменты и дополнительные неотложные приспособления: ножницы, шприц



Ручка и блокнот или чистый лист бумаги

Важно помнить!

Состав аптечки для оказания первой помощи может подбираться индивидуально в зависимости от заболеваний, которые имеются у человека!



МЧС России

ГРАЖДАНСКАЯ ОБОРОНА

ЭВАКУАЦИЯ НАСЕЛЕНИЯ

ВАЖНО ЗНАТЬ!



Адрес сборного эвакуационного пункта

ГДЕ УЗНАТЬ?

- Органы местного самоуправления
- Отделы и службы ЖКХ, ТСЖ, управляющие компании

СПОСОБЫ ЭВАКУАЦИИ



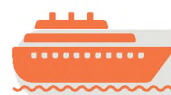
ПЕШИМ ПОРЯДКОМ

ЛИЧНЫМ ТРАНСПОРТОМ



АВТОМОБИЛЬНЫМ ТРАНСПОРТОМ

ЖЕЛЕЗНОДОРОЖНЫМ ТРАНСПОРТОМ



ВОДНЫМ ТРАНСПОРТОМ

ВОЗДУШНЫМ ТРАНСПОРТОМ



ПРИ ЭВАКУАЦИИ СЛЕДУЕТ ВЗЯТЬ С СОБОЙ



ДОКУМЕНТЫ И ДЕНЬГИ



ОДЕЖДА

Нательное белье, одежда и обувь по сезону



РЕМОНТНЫЙ КОМПЛЕКТ

Нитки, иголки и пр.



ЗАПАС ЕДЫ И ВОДЫ



ПОСУДА ОДНОРАЗОВАЯ, НОЖ



ФОНАРИК И ЗАПАС БАТАРЕЕК



СВЕЧА, СПИЧКИ, ЗАЖИГАЛКА



СРЕДСТВА ГИГИЕНЫ



СРЕДСТВА СВЯЗИ

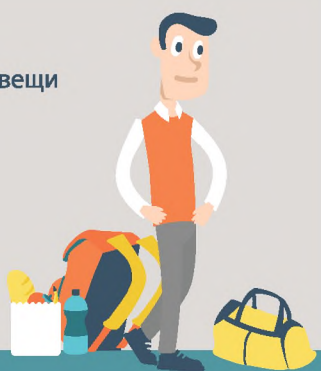


АПТЕЧКА ПЕРВОЙ ПОМОЩИ

ДЕЙСТВИЯ НАСЕЛЕНИЯ ПРИ ОБЪЯВЛЕНИИ ЭВАКУАЦИИ

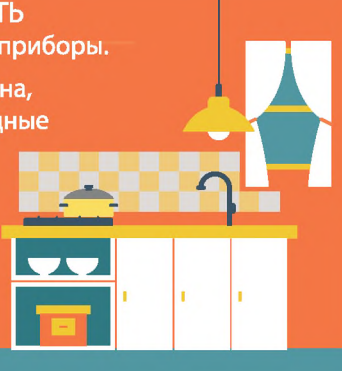
1

ВЗЯТЬ документы, необходимые вещи и продукты



2

ВЫКЛЮЧИТЬ все электроприборы. ЗАКРЫТЬ окна, водопроводные и газовые трубы, квартиру или дом



3

ПРИБЫТЬ на сборный эвакуационный пункт и зарегистрироваться, получить СИЗ (при организации выдачи)



4

УБЫТЬ в безопасный район указанным способом эвакуации



5

ПРИБЫТЬ на приемный эвакуационный пункт, получить ордер



6

УБЫТЬ в место временного проживания



МЧС России

ЭКСТРЕННЫЕ ТЕЛЕФОНЫ:

БУДЬ ВСЕГДА ГОТОВ!



ПОЖАРНЫЕ И СПАСАТЕЛИ: **101, 01**



ПОЛИЦИЯ: **102, 02**



СКОРАЯ ПОМОЩЬ: **103, 03**



СЛУЖБА ГАЗА: **104, 04**

