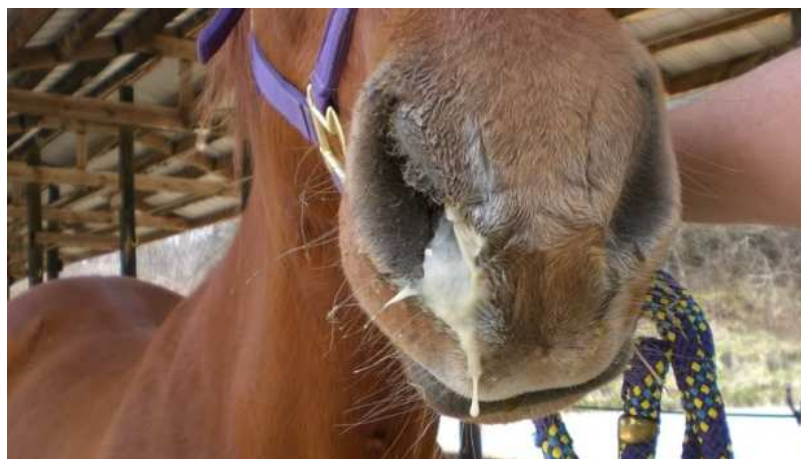


## Памятка для владельцев сельскохозяйственных животных по профилактике САПа лошадей



*Сап лошадей* – инфекционная болезнь лошадей, ослов, мулов и других однокопытных семейства лошадиных, а также семейства верблюжьих. Источники инфекции клинически и бессимптомно больные сапом животные. Передача возбудителя осуществляется алиментарно, аэрогенно, через прямой контакт с больными восприимчивыми животными, а также контаминированными предметами и оборудованием. Во внешнюю среду возбудитель из организма восприимчивого животного выделяется с истечениями из носовой полости, с мокротой при кашле и гноем кожных язв, с экскрементами. У лошадей заболевание протекает, как правило, в хронической форме и может длиться до нескольких лет. В зависимости от локализации патологического процесса сап условно подразделяют на носовую, легочную и кожную формы.

Поскольку риск заражения инфекцией здоровых особей высок, а эффективные методы борьбы с ней отсутствуют, сап не лечат. Когда живым лошадям установят точный диагноз (при острой форме), их необходимо уничтожить. Коней и кобыл убивают на бойнях (санитарных), а их трупы сжигают.

### *Меры профилактики владельцам животных:*

- приобретать, продавать лошадей необходимо только при наличии ветеринарных сопроводительных документов;
- проводить ежедневный клинический осмотр лошадей;
- своевременно проводить регулярные лабораторные исследования и плановые вакцинации животных;
- вновь поступивших лошадей карантинировать в течение 30 дней;

До убоя на мясо подвергают клиническому исследованию на сеп и маллеинизации. Вновь поступивших в хозяйство животных содержат в профилактическом карантине, в этот период проводят клинический осмотр и маллеинизацию. Все поголовье однокопытных животных во всех категориях хозяйств подвергают клиническому осмотру на сеп и маллеинизации один раз в год.